

RAPORT DE EVALUARE ARHEOLOGICĂ
OBIECTIV: „PUZ – ZONĂ DE LOCUINȚE”, LOC. SFÂNTU GHEORGHE
(MUN. SFÂNTU GHEORGHE, JUD. COVASNA),
C.F. 40400, 40401



MUZEUL NAȚIONAL SECUIESC
Sfântu Gheorghe
2023

CUPRINS

RAPORT DE DIAGNOSTIC ARHEOLOGIC	3
I. INTRODUCERE	3
II. CADRUL GEOGRAFIC ȘI SITUAȚIA ARHEOLOGICĂ.....	3
1) Cadrul geografic	3
2) Situația arheologică	7
III. SCOPURILE ȘI OBIECTIVELE CERCETĂRILOR.....	8
IV. METODOLOGIA CERCETĂRILOR	9
V. REZULTATE.....	9
VI. CONCLUZII ȘI PROPUNERI	13
VII. LOCAȚIA ARHIVEI	13
VIII. BIBLIOGRAFIE.....	13

RAPORT DE DIAGNOSTIC ARHEOLOGIC

I. INTRODUCERE

În cursul anului 2022 proprietarul terenurilor învecinate cu nr. C.F. 40400 și C.F. 40401, situate în intravilanul municipiului Sfântu Gheorghe, jud. Covasna, a înaintat documentația pentru obținerea autorizațiilor necesare elaborării proiectului „Plan Urbanistic Zonal – Zona de Locuințe” (nr. proiect 2201/2022). Proiectul prevede lucrări ample de amenajare a teritoriului, construcții și lucrări edilitare, pe o suprafață totală de 6786 m².

Întrucât terenurile se găsesc în zona de protecție a unor situri arheologice, Direcția Județeană pentru Cultură Covasna a solicitat un studiu de diagnostic arheologic, cu scopul de a obține informații concrete asupra potențialului arheologic al acestui teritoriu. În urma acestuia, la solicitarea proprietarului, evaluarea arheologică a fost realizată de către colectivul de cercetare al Muzeului Național Secuiesc din Sfântu Gheorghe, pe baza autorizației cu nr. 20/16.01/2023, în perioada 25–26 ianuarie 2023. În raportul de față vom prezenta rezultatele acestei cercetări.

II. CADRUL GEOGRAFIC ȘI SITUAȚIA ARHEOLOGICĂ

1) Cadrul geografic

Zona supusă studiului de diagnostic arheologic, având suprafața totală de 6786 m², se găsește în partea sud-estică a municipiului Sfântu Gheorghe, jud. Covasna, pe malul estic al Oltului, pe o limbă de pământ înconjurată în prezent pe trei laturi de albia actuală a râului, iar spre vest de terasa înaltă al acestuia (vezi **Fig.1.**), cunoscută astăzi sub toponimul „Kula-kert” (r. *Grădina lui Kula*).

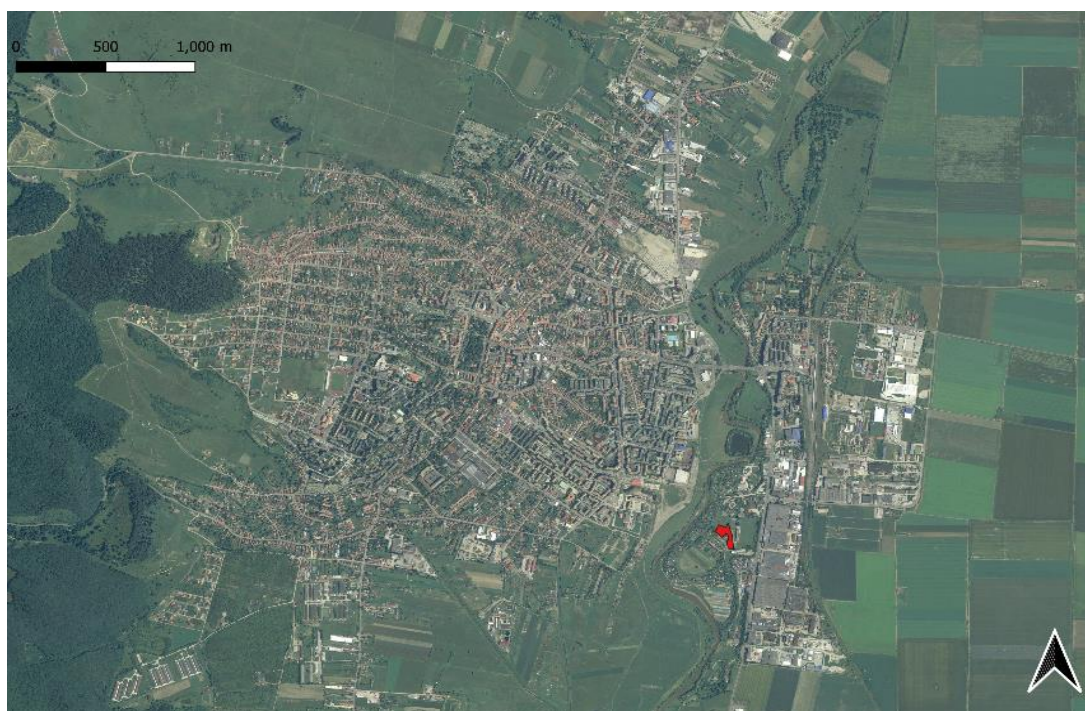


Fig. 1.: Poziția geografică a zonei studiate (marcată cu roșu)

Deși nu corespund cu exactitate, suprapunând hărțile istorice cu imaginile de satelit (vezi **Fig. 2.**) se pot stabili câteva observații preliminare privind schimbarea considerabilă a peisajului (și configurației terenului) față de situația din secolele XVIII–XIX, rezultat al factorilor antropici (reglarea albiei Oltului, exploatarea de nisip, construcții, etc.).

Ridicările topografice istorice (vezi **Fig. 2.**) oferă indicii importante asupra evoluției peisajului istoric al acestei teritorii.¹



Fig.2.: Reprezentarea zonei “Kula-kert” pe Ridicarea topografică militară Franciscană

Astfel se poate observa că terasa înaltă a râului Olt se extindea mai mult spre vest, decât în prezent, inclusiv pe o parte a teritoriului, care în momentul de față este ocupată de stadionul Electro IAME, extinderea zonei de mal în momentul de față fiind în mare măsură rezultatul intervențiilor antropice de la sfârșitul secolului al XIX-lea și în secolul al XX-lea.

Se poate observa și schimbarea considerabilă a albiei Oltului, aceasta având un curs mai meandrat în trecut, ceea ce a conferit malului coborât, cunoscut în prezent ca “Kula-kert”, un caracter peninsular, un meandru al albiei fiind semnalat chiar în jurul imobilului cu nr. C.F.40401, cu o insulă în mijlocul cursului.

Se mai poate observa și o formă de relief alungită cu axul în direcția nord-sud, situându-se pe partea estică al peninsulei, interpretarea căreia nu poate fi lămurită cu certitudine doar pe baza reprezentării hărților. Nu poate fi exclusă posibilitatea că aceasta semnalează traseul unui alt braț mort, sau un canal de apă artificial al unei mori.

¹ Sursa hărții modificate: <https://maps.arcanum.com/hu/map/secondsurvey-transylvania/?bbox=2868371.952789782%2C5755610.535401412%2C2877444.072584379%2C5758844.777160729&map-list=1&layers=54>

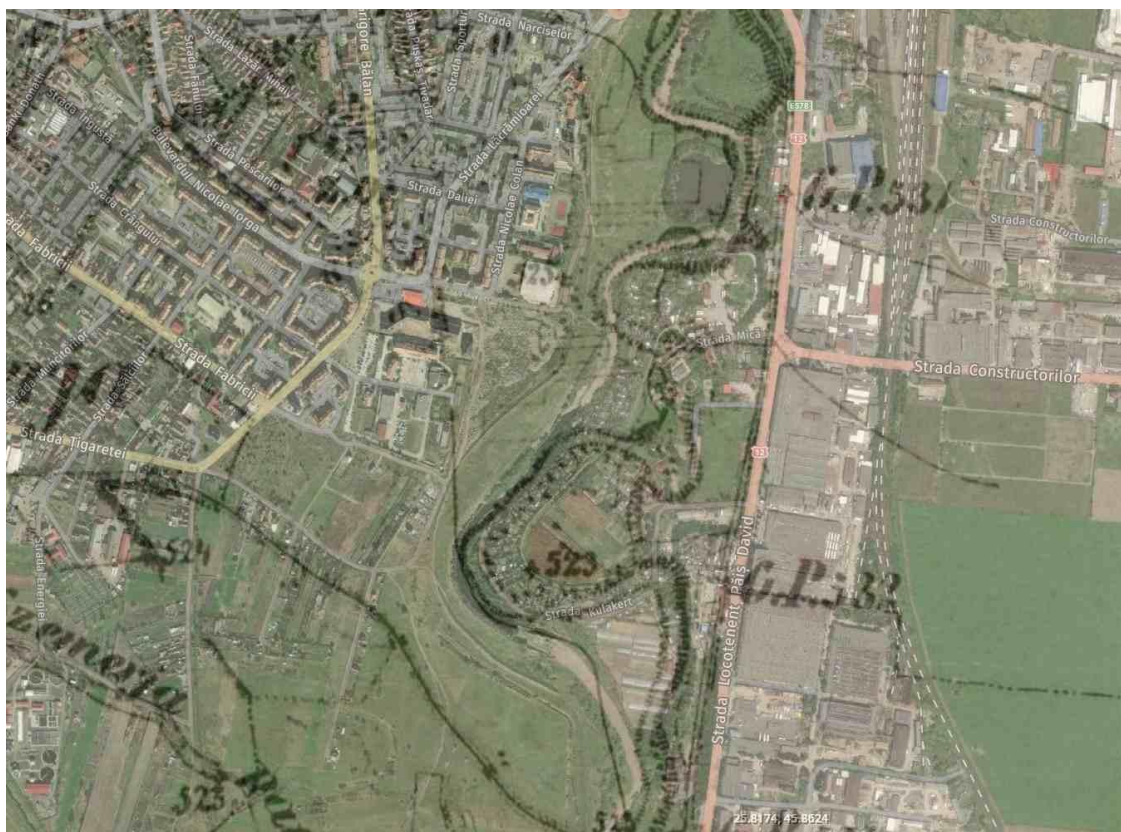


Fig.3.: Reprezentarea zonei pe *Ridicarea topografică militară Franciscană*, suprapusă peste imaginea satelitară

O imagine mai recentă despre topografia zonei imobilelor studiate ne oferă și *Harta Topografică a României (1:25000)* întocmită în 1981-1982. Conform acesteia în perioada respectivă majoritatea terenului imobilelor era încă acoperită de apă (vezi **Fig. 4.**)²

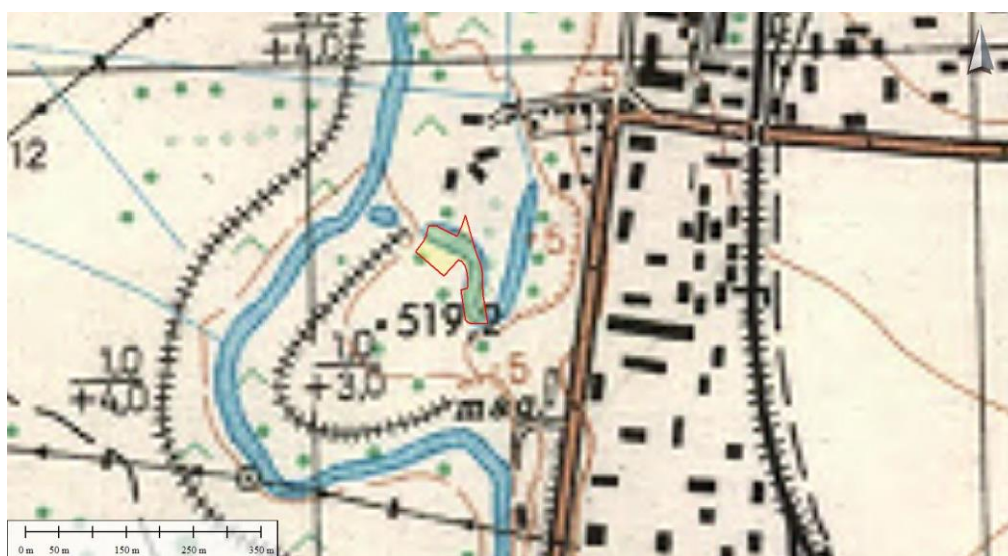


Fig.4.: Limitele zonei studiate suprapuse peste *Harta Topografică a României (1:25000)*

² Sursa hărții modificate: *Harta Topografică a României (1:25000)*, Ediția a II-a; Republica Socialistă România - Ministerul Apărării Naționale, Direcția Topografică Militară. București, 1975-1987, foaia L35076Bc.

În cursul unei periegheze efectuate înaintea evaluării arheologice, membrii de colectiv al MNS au observat că configurația terenului s-a schimbat datorită repetatelor intervenții antropice din ultimele două secole, totuși, câteva caracteristici din cele descrise mai sus sunt identificabile.

În vecinătatea imobilului cu nr. C.F. 40401, spre nord s-a putut observa o depresiune longitudinală cu direcția nord-sud, cu vegetație caracteristică zonelor mlăștinoase (**Fig. 5**, zona marcată cu **b**). O zonă cu formă neregulată, cu caracteristici similare, s-a putut identifica și la limita nord-vestică a imobilului (**Fig. 5**, zona marcată cu **c**). Similar, întreaga latura estică a imobilului este ocupată de o fostă albie sau canal artificial, secată în prezent și în mare parte umplută în trecutul apropiat cu pământ și moloz, vizibil pe suprafața terenului. Traseul acesteia este marcată prin diferențe de nivel față de mediul înconjurător (pe alocuri mai înalt, pe alocuri mai scăzut, în funcție de cantitatea umpluturii), precum și de o vegetație deasă în interior și arbori (vezi **Fig. 5**, zona marcată cu **a**).

Spre vest de această albie secată se conturează o porțiune de teren mai înaltă. În prezent partea nordică al acestuia este inaccesibil, ocupat de construcții. Imobilului mai aparține o fâșie triunghiulară pe latura nord-estică, poziționată între două brațe de albie secată (vezi **Fig. 5**, zonele marcate cu **a** și **b**), situându-se pe același altitudine ca restul malului coborât al Oltului, cu deschidere spre nord și spre est (spre stadion și terenul învecinat).



Fig.5.: Dispunerea urmelor identificabile pe teren ale albiilor precedente al Oltului în jurul zonei studiate (marcate cu albastru)³

³ Sursa hărții modificată: <https://geoportal.ancpi.ro/geoportal/imobile/Harta.html>, accesat la data de 13.12.2022.

Spre sud relieful imobilului se transformă într-o pantă lină, alungită, care leagă malul coborât cu terasa înaltă a râului, această pantă continuându-se pe imobilul cu nr. C.F. 40400, înălțându-se spre *strada Kula-kert*. Această pantă coboară treptat spre vest, în direcția malului, iar spre est este învecinată cu zona cu altitudine mult mai scăzută, ocupată în prezent de stadion. Tranziția dintre cele două nivele altitudinale a fost limpezită în urma intervențiilor antropice succesive asupra terenului, în cursul deceniilor trecute. Conform comunicării locatarilor din zonă, marginea terasei a fost folosită pentru un timp îndelungat ca depozit pentru pământ și moloz, aceasta fiind nivelată ulterior, o parte a pământului fiind folosită pentru limpezirea pantei inițial mai abrupte. Urmele acestor depozitări și nivelări sunt încă observabile pe suprafață.

2) Situația arheologică

Imobilele supuse evaluării sunt situate într-o regiune cu mai multe zone cu potențial arheologic (vezi Fig. 6.)



Fig.6.: Dispunerea punctelor cu interes arheologic în împrejurimea zonei studiate (marcate cu galben)⁴

La cca. 130 m vest/sud-vest de zona supusă prezentului studiu se întinde situl înregistrat în Repertoriul Arheologic Național cu denumirea de „Așezarea din epoca medievală

⁴ Sursa hărții modificată: <https://geoportal.ancpi.ro/geoportal/imobile/Harta.html>, accesat la data de 13.12.2022.

timpurie de la Sfântu Gheorghe-Grădina lui Kula” (cod RAN 63401.16)⁵, cunoscută încă de la începutul secolului trecut⁶. Deși în cursul secolului trecut un număr semnificativ de materiale arheologice au intrat în colecția Muzeului Național Secuiesc, atribuite culturii La Tène dacic din a doua epocă a fierului și epocii medievale timpurii (sec. IX–X d. Hr.)⁷, în zona respectivă nu s-au efectuat săpături arheologice până în prezent.

La limita estică al imobilelor, în zona stadionul Electro IAME, se cunoaște punctul numit “Nisipăria Babos”, unde în anul 1935 s-a descoperit o mărgea din lut ars și o așchie de silex dintr-o epocă neprecizabilă. Similar sitului înregistrat sub numele de “Kula-kert”, nici în acest punct nu s-au efectuat cercetări arheologice mai ample.

Terasa înaltă de pe malul estic al Oltului este cunoscută prin densitatea punctelor cu interes arheologic. Cel mai apropiat de imobilele supuse prezentei evaluări (spre nord-est de acestea), se află zona cunoscută sub toponimul Eprestető (Dealul Fragilor), de unde, în cursul secolelor trecute, au ieșit la iveală mai multe vestigii arheologice aparținând unor așezări și necropole din neolitic până în epoca modernă, raportate uneori confuz și/sau repetitiv, unele figurând și în Repertoriul Arheologic Național: Cod RAN: 63401.04 (cu denumirea „Situl arheologic de la Sfântu Gheorghe-Eprestető”; 63401.07 (cu denumirea „Situl arheologic de la Sfântul Gheorghe-Dealul Fragilor”); 63401.24 (cu denumirea „Așezarea Noua de la Sfântu Gheorghe-Stația CFR”).

În cursul anului 2021 colectivul MNS a efectuat, în zonele accesibile ale teritoriului evaluat, verificări de teren, cu ocazia întocmirii unui studiu arheologic necesar pentru Planul Urbanistic General al municipiului Sfântu Gheorghe. Datorită accesului limitat și al configurației terenului (zone agricole, construite, acoperite cu vegetație ș.a.), pe suprafețele verificate nu s-au observat vestigii arheologice.

Întrucât descoperirile întâmplătoare sus-menționate au indicat totuși un posibil potențial arheologic ridicat al zonei (afectată în mare măsură în cursul secolului trecut), iar întreaga terasă respectivă al Oltului a fost dens populată în cursul istoriei, colectivul de specialitate al MNS a propus delimitarea unei zone de protecție pentru întregul cartier estic al orașului în cadrul reglementărilor propuse pentru Planul Urbanistic General, în care figurează și regiunea imobilelor cu nr. C.F. 40400 și 40401 (vezi Fig. 6., marcajul albastru)

III. SCOPURILE ȘI OBIECTIVELE CERCETĂRILOR

Scopul diagnosticului arheologic a fost indicarea prezenței sau absenței siturilor arheologice în perimetrul afectat de proiect, pentru evitarea afectării iremediabile a acestora și pierderea informației istorice o dată cu eventuale lucrări de construcție.

⁵URL:<http://ran.cimec.ro/?codran=63401.16>, accesat la data de 13.12.2022.

⁶GÖDRI-LÁSZLÓ-ZAYZON 1908, p. 19.

⁷REP-COVASNA p. 128, nr. 501.

IV. METODOLOGIA CERCETĂRILOR

Întocmirea raportului de specialitate a început cu consultarea bibliografiei și a documentației de specialitate, păstrată în arhiva MNS, precum și a datelor cartografice existente privind locația respectivă.

În continuare, colectivul de cercetare, alcătuit din arheologi înscriși în Registrul Arheologilor din România, angajați ai Muzeului Național Secuiesc din Sfântu Gheorghe: Mátyás BAJUSZ, arheolog specialist, responsabil științific, Ilka BOÉR, arheolog specialist și Mihály-Huba HÓGYES arheolog debutant, membrii colectivului au efectuat o perieghetză arheologică în această zonă. Cu ocazia perieghetei nu s-au descoperit vestigii arheologice.

În continuare membrii colectivului de specialitate au apelat la tehnici intruzive de evaluare, și au decis să sape, prin metode mecanice și manuale, în total 9 secțiuni, dispunerea și numărul acestora fiind stabilită în concordanță cu circumstanțele sus-menționate, cu scopul de a stabili potențialul arheologic al zonei. Secțiunile au fost săpate prin metode mecanice, până la nivelul stratului geologic, steril din punct de vedere arheologic.

Toate secțiunile au fost documentate în mod corespunzător, aplicând metode de documentare fotografică și descrierea amănunțită a observațiilor în jurnalul de teren. În final, s-a efectuat ridicarea topografică a sondajelor, cu inventar de coordonate în sistemul Stereografic 1970.

V. REZULTATE

Cercetarea intruzivă s-a efectuat la data de 25–26. 01.2023, de către colectivul sus-menționat. În total s-au cercetat 9 secțiuni, după cum urmează:

Secțiunile 1-4

Acestea-au fost deschise pe porțiunea de teren neocupată de construcții pe latura vestică al imobilului cu nr. C.F. 40401, situându-se la vest de albia secată (vezi capitolul 2.1).

Secțiunea 1. (fig. 7.- 8.)

S-a deschis la colțul vestic al imobilului cu nr. C.F. 40401, fiind orientat în direcția NE-SV, având o lungime de 4,85 m și o lățime de 1 m, cu adâncimea de cca. 0,82 m. Stratigrafia solului a fost simplă:

1. Strat vegetal, format din sol nisipos, afânat, de culoare brun-închisă, având o grosime de 0,32-0,4 m. Conține ocazional obiecte moderne din plastic.
2. Strat format din nisip afânat, de culoare galbenă, cu caracter de loess, fiind adâncit la cca. 25-30 cm față de nivelul conturării, cu infiltrații ocazionale în partea superioară, și incluziuni calcaroase de origine geologică. Steril din punct de vedere arheologic.
3. Lentile formate din nisip afânat, cu caracter de loess, de culoare brun-deschisă, conturându-se pe alocuri în stratul anterior, având o grosime de 25-30 cm, cu infiltrații ocazionale în partea superioară, și incluziuni calcaroase de origine geologică. Steril din punct de vedere arheologic.

În cadrul secțiunii nu s-au observat complexe arheologice.

Secțiunea 2. (fig. 9.- 10.)

S-a deschis la colțul vestic al imobilului cu nr. C.F. 40401, cu cca. 14 m spre sud-est de Secțiunea 1, fiind orientată în direcția NV-SE, având o lungime de 4,32 m și o lățime de 1,05 m, cu adâncimea de cca. 1,1 m. Stratigrafia solului s-a dovedit similară cu cea din secțiunea anterioară:

1. Strat vegetal, format din sol nisipos, afânat, de culoare brun-închisă, având o grosime de 0,3-0,4 m. Conține ocazional obiecte moderne din plastic.
2. Strat format din nisip afânat, de culoare galbenă, cu caracter de loess, fiind adâncit la cca. 25-30 cm față de nivelul conturării, cu infiltrații ocazionale în partea superioară, și incluziuni calcaroase de origine geologică. Steril din punct de vedere arheologic.

În cadrul secțiunii nu s-au observat complexe arheologice.

Secțiunea 3. (fig. 11.- 12.)

S-a deschis la colțul vestic al imobilului cu nr. C.F. 40401, cu cca. 10 m spre nord-est de Secțiunea 2, fiind orientată în direcția NV-SE, având o lungime de 4,15 m, o lățime de 1,05 m și adâncimea de cca. 1 m. Stratigrafia solului s-a dovedit similară cu cea din secțiunile 1 și 2:

1. Strat vegetal, format din sol nisipos, afânat, de culoare brun-închisă, având o grosime de 0,3-0,4 m. Conține ocazional obiecte moderne din plastic.
2. Strat format din nisip afânat, de culoare galbenă, cu caracter de loess, fiind adâncit la cca. 25-30 cm față de nivelul conturării, cu infiltrații ocazionale în partea superioară, și incluziuni calcaroase de origine geologică. Steril din punct de vedere arheologic.

În cadrul secțiunii nu s-au observat complexe arheologice.

Secțiunea 4. (fig. 13.- 14.)

S-a deschis la colțul vestic al imobilului cu nr. C.F. 40401, cu cca. 14 m spre sud-est de Secțiunea 3, orientată în direcția NE-SV, având o lungime de 5,8 m și o lățime de 1,02 m, cu adâncimea de cca. 1,22 m. Stratigrafia solului s-a dovedit similară cu cea din secțiunile anterioare:

1. Strat vegetal, format din sol nisipos, afânat, de culoare brun-închisă, având o grosime de cca. 0,4 m.
2. Strat format din nisip afânat, de culoare brun deschisă, cu caracter de loess, cu o grosime maximă de cca. 0,7 m, îngroșând dinspre nord spre sud. Conține ocazional obiecte moderne din metal și lut ars (bucăți de țiglă modernă) S-au putut observa infiltrații ocazionale în partea superioară, și incluziuni calcaroase de origine geologică.
3. Strat format din nisip afânat, de culoare galbenă, cu caracter de loess, stratul având o pantă dinspre nord spre sud, la capătul sudic fiind adâncit până la cca. 20 cm față de nivelul conturării. Stratul era omogen, cu incluziuni calcaroase de origine geologică, steril din punct de vedere arheologic.

În cadrul secțiunii nu s-au observat complexe arheologice.

Secțiunile 5-6

Acestea au fost trasate cu intenția de a determina limita exactă a albiei și cercetarea malului estic al acesteia, pe fâșia de teren care aparține imobilului.

Secțiunea 5 (fig. 15.- 16.)

S-a deschis la extremitatea nord-estică al imobilului cu nr. C.F. 40401, la cca. 49 m spre nord-est de Secțiunea 4, fiind orientată în direcția NE-SV, având o lungime de 4,42 și o lățime de 1,02 m, fiind adâncită până la 1,3 m.

Stratigrafia consta din:

1. Strat vegetal, format din sol nisipos, afânat, de culoare brun-închisă, având o grosime de 0,2 m.
2. Strat format din sol nisipos, de culoare brun-închisă, conținând sporadic fragmente de țigle moderne.
3. Strat format din nisip afânat, de culoare galbenă, fiind adâncit la max. 1 m față de nivelul conturării, cu infiltrații ocazionale în partea superioară, și incluziuni calcaroase de origine geologică. Steril din punct de vedere arheologic.

În cadrul secțiunii nu s-au observat complexe arheologice.

Secțiunea 6 (fig. 17.- 18.)

S-a deschis pe aceeași extremitate al imobilului, cu cca. 14. m. spre sud-vest de Secțiunea 5, cu scopul de a confirma sau infirma observațiile inițiale asupra situației topografice (existența albiei vechi), totodată pentru a ajunge la straturi originale de sol, neafectate de intervenții antropogene. Secțiunea avea o lungime de 2, 2 m, și o lățime de 1,1 m, straturile observate constând din:

1. Strat vegetal de cca. 30 cm, format din sol nisipos, amestecat cu pietriș
2. Strat de umplutură modernă, conținând o cantitate mare de deșeuri metalice, cu caracter industrial-electric, mai compact pe partea superioară și mai sporadic pe partea inferioară, până la o adâncime maximă de cca. 76 cm.
3. Strat de umplutură modernă, conținând o cantitate mare de moloz modern, bucăți de mare mărime, în cantități mari.

Acest specific al stratigrafiei nu a permis adâncirea secțiunii mai mult de cca. 1,3 m.

Secțiunile 7-9

Întrucât prin secțiunile 1-6 toate suprafețele au fost sondate pe terenul cu nr. C.F. 40401, cu excepția acelor părți ale imobilului care se găsesc în traseul albiei, restul secțiunilor, 7, 8 și 9, au fost trasate pe imobilul cu C.F.40400. Secțiunile au fost trasate fără excepție pe partea vestică a drumului de legătură, această zonă fiind mai înaltă, având înălțimea similară cu o parte a imobilelor învecinate, iar partea estică al drumului aflându-se într-o pantă recent nivelată, care se întindea spre zonele mai joase, exploatate în secolul trecut. Pe baza acestei

observații, scopul cercetării din această zonă a fost de a determina dacă partea vestică și sud-vestică al imobilului făcea parte din terasa înaltă a râului sau, în caz contrar, în ce măsură a fost afectată topografia originală și potențialul arheologic al terenului în urma intervențiilor antropice din ultimul secol.

Secțiunea 7 (fig. 19.- 20.)

Secțiunea a fost trasată la limita nord-vestică al imobilului, având o lungime de 3,5 m și o lățime de 1,3 m, fiind adâncită până la max. 2,12 m. Stratigrafia secțiunii, până la limita posibilității cercetării, reflecta în întregime intervenții moderne de nivelare, după cum urmează:

1. Strat vegetal, consistând din sol nisipos, amestecat cu pietriș, conținând ocazional deșeuri moderne, având o grosime de cca. 0,5 m.
2. Strat modern, consistând din bucăți de mărime medie și mare de moloz, și bucăți de beton.

Configurația terenului și specificul stratigrafiei au contraindicat adâncirea consecutivă al secțiunii. În cadrul acestuia nu s-au observat complexe sau vestigii de interes arheologic.

Secțiunea 8 (fig. 21.- 22.)

Secțiunea a fost trasată la limita nord-vestică al imobilului, la o distanță de 24,6 m spre sud de Secțiunea 7, între cele două suprafețe sondate existând o diferență de altitudine de cca. 1,6 m. Secțiunea avea o lungime de 4,2 m și o lățime de 1,2 m, fiind adâncită până la max. 1,68 m. Similar secțiunii anterioare, stratigrafia, până la limita posibilității cercetării, reflecta în întregime intervenții moderne de nivelare, după cum urmează:

1. Strat vegetal, consistând din sol nisipos, amestecat cu pietriș, conținând ocazional deșeuri moderne, având o grosime de cca. 0,33 m.
2. Strat modern, constând din bucăți de mărime medie și mare de moloz, precum și bucăți mari de beton.

Configurația terenului și specificul stratigrafiei au contraindicat adâncirea secțiunii. În cadrul acestuia nu s-au observat complexe sau vestigii de interes arheologic.

Secțiunea 9 (fig. 23.- 24.)

Secțiunea a fost trasată la limita nord-vestică al imobilului, la o distanță de 11,27 m sud de Secțiunea 8, lângă strada Kula-kert, fiind orientată în direcția N-S. Între cele două suprafețe sondate a existat o diferență de altitudine de cca. 0,6 m. Secțiunea avea o lungime de 3,4 m și o lățime de 1,1 m, fiind adâncită până la max. 1,70 m. Similar celor două secțiuni de pe acest imobil, stratigrafia, până la limita posibilității cercetării, reflecta în întregime intervenții moderne de nivelare, după cum urmează, constând de la suprafață până la adâncimea maximă din umplutură modernă, conținând deșeuri de construcție.

Configurația terenului și specificul stratigrafiei au contraindicat adâncirea secțiunii. În cadrul acestuia nu s-au observat complexe sau vestigii de interes arheologic.

VI. CONCLUZII ȘI PROPUNERI

Diagnosticul arheologic a fost realizat în condițiile necesităților impuse de elaborarea proiectului „Plan Urbanistic Zonal – Zona de Locuințe” (nr. proiect 2201/2022), aceasta implicând lucrări ample de amenajare a teritoriului, construcții și lucrări edilitare, pe o suprafață totală de 6786 m², pe imobilele cu nr. C.F. 40400 și 40401, în intravilanul orașului Sfântu Gheorghe, jud. Covasna.

Cu ocazia evaluării au fost săpate în total 9 sondaje arheologice. Ca rezultat al cercetărilor s-a observat că, deși a suferit intervenții antropice în ultimele două secole, configurația actuală a terenului pe zona imobilului cu nr. C.F. 40401 se aseamănă cu situația vizibilă pe ridicările topografice istorice (vezi capitolul precedent), cu zone favorabile habitatului uman de-a lungul istoriei. Totuși, cercetările intruzive din această zonă nu au identificat complexe sau vestigii de interes arheologic.

În cazul imobilului cu nr. C.F. 40401 cercetările intruzive au demonstrat faptul că configurația actuală a terenului este - în limita posibilităților cercetării - rezultatul intervențiilor moderne, de nivelare a pantei abrupte (aceasta fiind probabil rezultatul exploatărilor de nisip și altor activități din secolul trecut) între terasa înaltă a râului Olt și zonele mai joase ale malului. Cercetările intruzive nu au identificat complexe sau vestigii de interes arheologic.

Pe baza acestor observații propunem acordarea autorizației pt. elaborarea proiectului „Plan Urbanistic Zonal – Zona de Locuințe” (nr. proiect 2201/2022).

VII. LOCAȚIA ARHIVEI

Documentația scrisă și cea în format electronic se află în posesia Muzeului Național Secuiesc. Un exemplar a fost înaintat beneficiarului și unul predat la Direcția Județeană pentru Cultură Covasna.

VIII. BIBLIOGRAFIE

GÖDRI-LÁSZLÓ-ZAYZON 1908, F. Gödri, F. László, F. Zayzon, Jelentés a Székely Nemzeti Múzeum 1907. évi állapotáról, Sepsiszentgyörgy, 1908.

REP-COVASNA: V. Cavruc (red.), Repertoriul arheologic al județului Covasna, Seria Monografii Arheologice, I, Sfântu Gheorghe, 1998.

SZÉKELY 1975: Z. Székely, Sud-estul Transilvaniei în sec. VI-XIII. Aluta, VI-VII, 1974-1975 (1975), pp. 57-71.

SZTÁNC SUJ ET AL. 2021: S. J. Sztáncsuj, M. Bajusz, M. H. Hőgyes, Zs. L. Bordi, Studiu arheologic pentru Planul Urbanistic General al municipiului Sfântu Gheorghe (jud. Covasna), Sfântu Gheorghe, 2021 (manuscris), p. 45-46, nr. 21, fig. 17.

Responsabil științific:

BAJUSZ Mátvás
arheolog specialist, responsabil

Membrii de colectiv:

BOÉR Ika
arheolog specialist

HÓGYES Mihály-Huba
arheolog debutant